

image not found or type unknown



Вальтер Г Вальтер Гропиус-основатель Баухауза и первопроходец модернизма. Вальтер Гропиус - архитектор из Германии, родоначальник такого архитектурного направления XX века, как функционализм и рационализм. Его постройки отличаются лаконичностью и простотой. Одним из самых важных проектов Гропиуса стала художественная школа Баухауз. Будучи ее руководителем, он не только создал новое функциональное здание для учебного заведения, но и отдал много сил на корректировку учебной программы. Благодаря усилиям архитектора, школа стала международным художественным центром.

Вальтер Гропиус — ключевая фигура в архитектуре 20 века, теоретик модернизма, основатель и главный идейный вдохновитель революционной немецкой школы. Сдержанный и хладнокровный, он терялся на фоне эксцентричных коллег и сумасбродных студентов Баухауза. Неординарность великого архитектора выразалась прежде всего в его работе. Он обладал превосходной способностью находить и воспитывать таланты. Сложно переоценить историческое и социальное значение его идей и проектов в Европе и США за более чем 50 лет творческой деятельности.

Вальтер **Гропиус** — пионер модернистской **архитектуры** и основатель идеи, которые позже найдут отражение в будущих **проектах архитектора**.

Целый год Вальтер путешествует по Испании, вдохновляясь местной архитектурой. По возвращении в Берлин архитектор устраивается в архитектурную мастерскую Петера Беренса, основоположника немецкого промышленного дизайна. Именно тогда молодой Гропиус знакомится с Людвигом Мисом ван дер Роэ и Ле Корбюзье. Работая над промышленными объектами, он приобщается к современным методам строительства и использованию новейших материалов. Здесь он заимствует многие идеи, которые позже найдут отражение в будущих проектах архитектора.

В 1910 году Гропиус в партнерстве с Адольфом Мейером основывает собственную фирму в Берлине. Тогда же он вступает в Немецкий Веркбунд — союз архитекторов и дизайнеров, выступающих за промышленное массовое производство предметов искусства. Первое время из-за отсутствия крупных заказов архитекторы проектируют серийную мебель, разрабатывают дизайн обоев и транспортных средств.

Первым крупным проектом становится конструирование фабричных корпусов завода «Фагус». Годом позже Гропиус и Майер участвуют в выставке Веркбунда в Кёльне, где они представляют публике «Образцовую фабрику» — административно-фабричный корпус, главной особенностью которого стали лестничные башни-цилиндры из стекла (рис.1). Новаторское здание имело громкий успех.

Война значительно повлияла на теоретические взгляды архитектора. В Германию Вальтер Гропиус возвращается с осознанием необходимости кардинальных перемен и твердым намерением установить новые границы в архитектуре.

Период массового жилищного строительства 1926—1932

В своем стремлении к борьбе с дефицитом доступного социального жилья в послевоенный период Вальтер Гропиус работает над крупными жилищными проектами. Правильные геометрические фасады и типовые планировки, характерные для работ этого периода, сам Гропиус позже раскритикует и назовет «проклятием единообразия».

Архитектор активно экспериментирует со сборными бетонными конструкциями. В поселке Дессау-Тёртен по его проекту в три очереди возводятся 370 однотипных жилых домов. Именно он разрабатывает метод строчной застройки жилых кварталов, заключающийся в одинаковой ориентации всех строений. По этой методике Гропиус проектирует поселок Даммершток и жилой квартал Сименштадт на окраине Берлина. Впоследствии разработки немецкого модерниста окажут значительное влияние на социальное строительство в Германии и странах Восточной Европы.



Посёлок Дессау-Тёртен, 1926—1928



Поселок Даммершток, 1928—1929



Жилой комплекс Сименсштадт, 1929—1934

После победы гитлеровского правительства положение Вальтера Гропиуса становится ненадежным. Он никогда не был и не мог быть нацистом: преклоняться было не в его характере, а антисемитская политика властей приводила его в ужас. В поисках хоть какой-то работы, архитектор вступает в Имперскую палату культуры, без членства в которой невозможно было заниматься профессиональной деятельностью. Этот отчаянный шаг не произвёл должного эффекта: зимой 1933 года финансовая ситуация становится настолько бедственной, что ему приходится продать любимый кабриолет и сдать в аренду большую часть квартиры.

Глубоко преданный своей стране, Гропиус до последнего не хочет уезжать из Германии. Но его либеральные взгляды и компрометирующие в глазах Третьего рейха связи делают его слишком заметным и не оставляют ему выбора. В 1934 году архитектор с семьей тайно бежит в Великобританию под предлогом поездки на конференцию в Италию. В Лондоне архитектор работает в составе модернистского бюро Isocon. Единственным крупным английским проектом Гропиуса становится строительство сельской школы в Импингтоне.



Школа в Импингтоне, 1938—1939



Школа в Импингтоне, 1938—1939

Опасаясь немецкой оккупации, Гропиус принимает приглашение Гарвардского университета, в 1937 году эмигрирует в Америку и вступает в должность профессора архитектуры. Вскоре после переезда он берется за проектирование собственного дома в пригороде Линкольна. Здание, ставшее первым образцом «интернационального стиля» в Америке, положит начало модернистскому архитектурному движению.



Дом Гропиуса, 1937—1938



Дом Гропиуса, 1937—1938

За несколько лет до ухода на пенсию в 1952 году Гропиус основывает сообщество выпускников Гарварда «The Architects Collaborative», которое станет одним из самых известных архитектурных бюро в мире. В 1969 году, вскоре после получения звания почетного академика, Вальтер Гропиус умирает в возрасте 86 лет. К этому моменту идеи великого немецкого модерниста и его теоретические труды стали прочной базой для архитектуры модернизма во всем мире.

Основные архитектурные принципы

1. Единство искусства, ремесла, промышленности и архитектуры

Стирая границы между изобразительным и прикладным искусством, синтезируя художественный дизайн и массовое производство, можно достичь единства мира и духа, вернуть утраченную обществом целостность. В этом и состоит главная

задача архитектора.

2. Разрыв с архитектурными традициями прошлого — необходимая мера

Архитектору не следует искать безопасное «убежище» в архитектуре минувших эпох. Новые времена требуют собственных выразительных средств. Опираясь в своих практиках на давно исчезнувшую традицию, невозможно создать великую архитектуру. «Новые здания должны твориться заново, а не копировать старые»

3. Архитектура не может существовать вне культурно-исторического контекста

Архитектор, признавая влияние индустриализации, должен следовать новым правилам, диктуемым прогрессом общества и науки, и стремиться к созданию новых структур индустриального общества в соответствии с требованиями эпохи. «Хорошая архитектура должна стать проекцией самой жизни, что подразумевает глубокое владение биологическими, социальными, техническими и художественными вопросами»

4. Общественное благо превыше всего

Архитектор выполняет социальные функции, учитывает потребности общества и несет ответственность за результаты своей творческой деятельности.

5. Здание должно соответствовать конструктивной форме

Отсутствие декоративной маскировки, четкий контраст, единство формы и цвета — основа архитектурного ритма. Архитектор не должен скрывать инженерные решения и конструктивные элементы строения.

6. Духовные интересы не менее важны, чем утилитарные

Философия рационализма и функционализма не отрицает важность эмоционального воздействия архитектуры и дизайна на человека. Архитектор не должен быть равнодушным к социальным факторам и человеческой психологии.

Главные архитектурные проекты

Завод «Фагус»

Архитекторы: Вальтер Гропиус, Адольф Мейер

Место: Альфельд, Германия

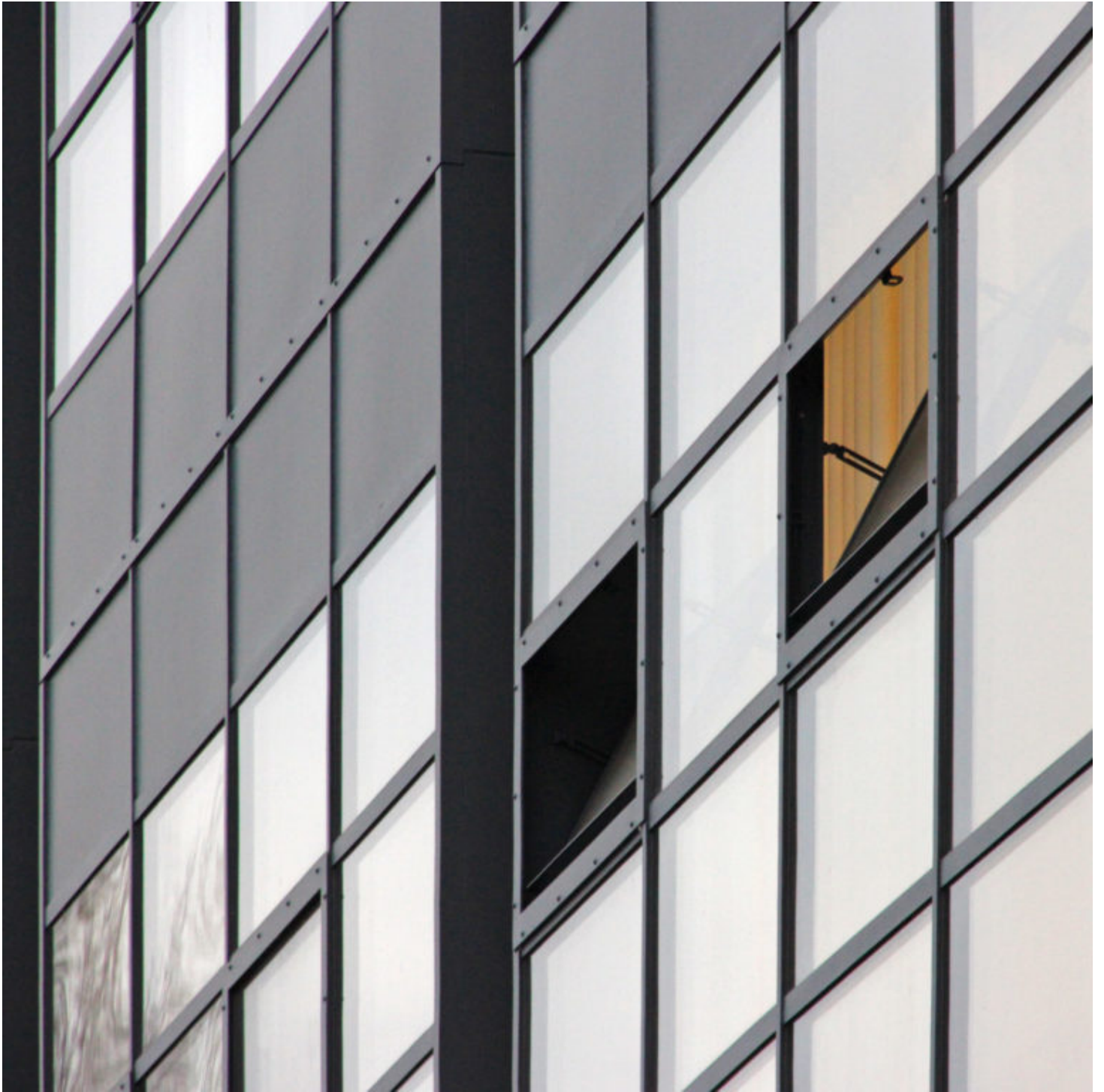
Годы постройки: 1911—1925

Материалы: кирпич, стекло, сталь











Фабрика по производству металлических изделий для обувной промышленности «Фагус» — первый крупный проект Вальтера Гропиуса, который стал отправной точкой движения Баухауз и принес архитектору мировую известность. Построенная Гропиусом в соавторстве с Адольфом Мейером фабрика представляет собой комплекс производственных, складских и офисных помещений.

Наибольший интерес представляет трехэтажное офисное здание правильной геометрической формы с плоской крышей. Гропиус не стал возводить наружные

несущие стены — вместо этого разместил железобетонные колонны внутри здания. Новаторское решение позволило полностью застеклить фасад и сделать внешние углы конструкции свободными от структурных элементов. Несмотря на кажущуюся невесомость и обилие естественного света, это здание из стекла и стали — решительный шаг в сторону функциональной индустриальной архитектуры.

Дом профессора Ауэрбаха

Архитекторы: Вальтер Гропиус, Адольф Мейер, Альфред Арндт

Место: Йена, Германия

Год постройки: 1924

Материалы: камень, железобетон, стекло, сталь











Дом Ауэрбаха, ставший символом сопротивления изгнанию из Веймара, относится к периоду экспрессионизма в истории Баухауза. Это один из немногих частных домов, спроектированных согласно принципам школы. Все элементы дома находятся в геометрическом соотношении 3:2. Идеальные пропорции Гропиус расценивал как главное условие для достижения гармонии и красоты.

Отличительной особенностью здания является несвойственная Гропиусу цветовая гамма интерьера. Альфред Арндт, студент Баухауза, разработал сложные, почти

психоделические, цветовые схемы из 37 оттенков для каждой комнаты в зависимости от освещения и назначения помещения. Арндт не следовал теории контрастности Баухауза, а основывался на идее сложной гармонии цветов.

Комплекс зданий Баухауза в Дессау

Архитекторы: Вальтер Гропиус

Место: Дессау, Германия

Годы постройки: 1925—1926

Материалы: железобетон, стекло, сталь











В вынужденном переезде школы из Веймара Гропиус видел уникальную возможность спроектировать здание, отвечающее всем принципам и философии Баухауза. Большой удачей стало финансирование строительства либеральными властями Дессау.

Архитектурный комплекс состоит из многочисленных и, на первый взгляд, разрозненных элементов, образующих взаимосвязанное асимметричное целое. Кампус, включающий в себя учебные корпуса, мастерские и студенческое общежитие, — это зеркальное отражение междисциплинарной учебной программы, где переходы соединяют здания подобно тому, как Баухауз объединяет промышленность, ремесло и искусство. С помощью сплошного остекления Гропиус подчеркивает прочную связь архитектуры и внешней среды.

Аспирантский кампус в Гарварде

Архитекторы: Вальтер Гропиус, архитектурное бюро ТАС

Место: Кембридж, Массачусетс, США

Годы постройки: 1949—1950

Материалы: железобетон, кирпич, стекло, сталь





Доверить строительство университетских корпусов Гропиусу и его команде молодых архитекторов было смелым решением для такого консервативного учреждения как Гарвард. Аспирантский кампус стал первой современной постройкой университета и ознаменовал смелый отказ от далекого от функционализма традиционного георгианского стиля.

Архитектурный комплекс состоит из восьми асимметрично расположенных зданий, связанных между собой крытыми переходами. Конструкционно кампус напоминает здание Баухауза в Дессау: те же материалы, стеклянные панели, плоские крыши и простая геометрия форм.

Жилой дом в Берлине для выставки «Интербау»

Архитекторы: Вальтер Гропиус, архитектурное бюро ТАС

Место: Берлин, Германия

Год постройки: 1956

Материалы: железобетон, сталь, дерево







В 1956 году Вальтер Гропиус ненадолго возвращается в Германию, чтобы принять участие в Международной строительной выставке «Интербау», целью которой было восстановление разрушенных районов Западного Берлина. Помимо Гропиуса свои проекты представили Ле Корбюзье, Оскар Нимейер, Алвар Аалто и другие прославленные модернисты.

В качестве прототипа социального жилья Гропиус предлагает девятиэтажное, слегка изогнутое, здание. Расположенные в шахматном порядке балконы декорированы разноцветными акриловыми панелями. Все 67 трехкомнатных апартаментов площадью 71—81 м² имеют свободную планировку. На цокольном этаже размещаются кладовые помещения и прачечная.

Посольство США в Афинах

Архитекторы: Вальтер Гропиус, архитектурное бюро ТАС

Место: Афины, Греция

Годы постройки: 1959—1961

Материалы: мрамор, железобетон, стекло, сталь, дерево











Здание американского посольства в Афинах задумывалось как «символ демократии у истоков старых демократических и архитектурных традиций». Гропиус стремился отразить греческую самобытность, не подражая классическим образам, достичь баланса между национальными архитектурными особенностями и принципами современной архитектуры.

Трехэтажное квадратное здание с атриумом в центре органично сочетает в себе современность и традиции. Гропиус использует характерные для модернистской архитектуры железобетонные конструкции и сплошное остекление. Внешняя бетонная колоннада и фасады облицованы пентелийским мрамором, из которого был построен Парфенон. Перила и декоративные элементы интерьера сделаны греческими ремесленниками из местного грушевого дерева.

Университетский комплекс в Багдаде

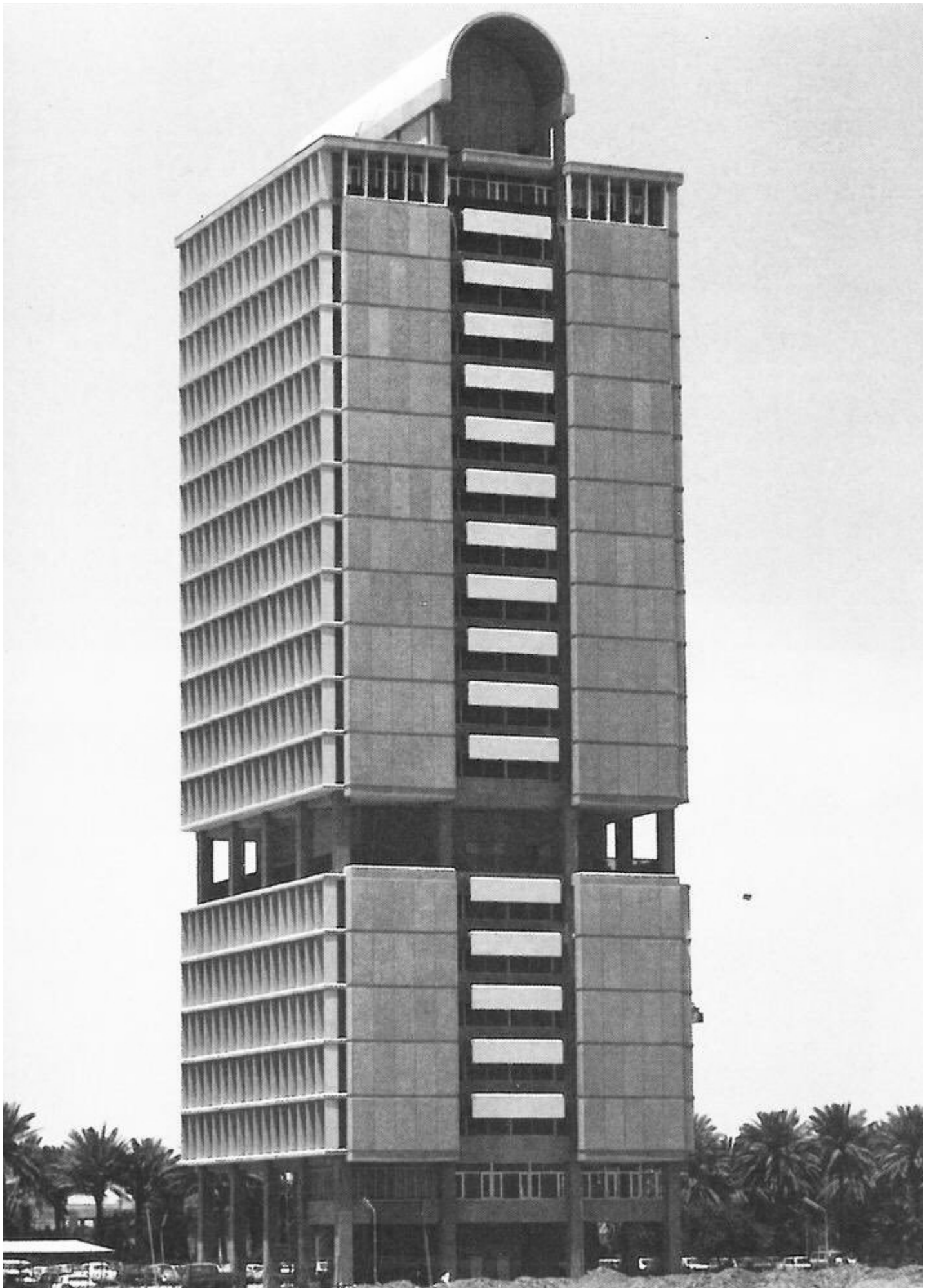
Архитекторы: Вальтер Гропиус, архитектурное бюро ТАС

Место: Багдад, Ирак

Годы постройки: 1957—1963 (не завершен)

Материалы: железобетон, кирпич







Комплекс Багдадского университета — самый амбициозный, но так до конца не реализованный утопический проект архитектора. Гропиус не ограничивался проектированием кампуса, а стремился к созданию новой образовательной философии в рамках «тотального университета». Проект был прерван сменой политического режима и обострением ситуации в Ираке.

Гропиус посвятил много времени на изучение восточной культуры, традиций и особенностей менталитета. Для защиты от жаркого климата использовались инновационные солнцезащитные экраны, системы кондиционирования воздуха, многочисленные бассейны и фонтаны. План кампуса представлял собой сеть радиально расходящихся улиц, вдоль которых ассиметрично располагались здания. Лишь немного из задуманного удалось достроить: футуристическую мечеть, башню факультета, несколько учебных корпусов и арку под названием

«Открытый разум» — символ многоэтничного и полного надежд будущего Ирака.

Небоскреб «Пан-Ам-билдинг»

Архитекторы: Вальтер Гропиус, Пьетро Беллуски, Ричард Рот

Место: Нью-Йорк, США

Годы постройки: 1960—1963

Материалы: сталь, железобетон





Небоскреб, принадлежавший компании Pan American Airways, а после выкупленный MetLife Insurance, является самым противоречивым зданием за всю карьеру Вальтера Гропиуса. Многие критиковали архитектора за его градостроительное решение: ненавидимый местными жителями небоскреб перекрыл виды на город вдоль всей Парк-авеню.

На момент окончания строительства «Пан-Ам-билдинг» был крупнейшим офисным зданием в мире. Несмотря на скандальную репутацию, 59-этажный небоскреб Гропиуса пользовался популярностью у арендаторов благодаря расположению в самом центре Манхэттена и удобным планировкам.



Рис.1. Образцовая фабрика — административно-фабричный корпус, главной особенностью которого стали лестничные башни-цилиндры из стекла